



IOL-PORTABLE

QUICK START GUIDE

 **di-soric**



Allgemeines

Modellnummer	IOL-Portable
--------------	--------------

Elektrische Werte

Ladegerät	5 V/1 A oder PC-USB-Port
-----------	--------------------------

Umgebung

Betriebsumgebung	Nur zur Verwendung in Innenräumen geeignet
------------------	--

IP-Einstufung	IP30
---------------	------

Zubehör

Micro-USB-Netzadapter (nicht im Lieferumfang)	DC 5 V/1 A (Strombegrenzung). Nur gemäß den nationalen Vorschriften des jeweiligen Landes dimensionierte und zugelassene USB-Ladegeräte dürfen mit dem Gerät verwendet werden. Kennzeichnung als LPS (nach IEC 60950-1) oder PS2 (nach IEC 62368-1). Die Verwendung anderer Ladegeräte kann die Sicherheit des Gerätes beeinträchtigen. Wenden Sie sich im Zweifelsfall an den Hersteller.
---	--

Adapterkabel	0,5m M12 mit 4 Klemmen, im Lieferumfang
--------------	---

Schutztasche	im Lieferumfang
--------------	-----------------

Micro-USB-Kabel	im Lieferumfang
-----------------	-----------------

Quick Start Guide	im Lieferumfang
-------------------	-----------------

Zulassungen und Prüfzeichen

Allgemeine Referenz	EN62368-1 Radio ETSI EN 300 328 v2.1.1
---------------------	---

Sicherheitsinformationen

Krankenhäuser, elektronische Implantate und Herzschrittmacher.

Das Gerät nicht in der Nähe medizinischer Geräte nutzen oder ablegen. Personen, die ein elektronisches Implantat oder einen Herzschrittmacher tragen, müssen das Gerät vorsichtshalber auf der entgegengesetzten Seite halten, wenn das Gerät eingeschaltet ist.

Brandgefahr

Lassen Sie Ihr Gerät nicht in der Nähe von Wärmequellen wie Heizkörpern oder Herdplatten zurück. Lassen Sie Ihr Gerät beim Aufladen nicht in der Nähe von entzündlichen Stoffen zurück, da Brandgefahr besteht.

Kontakt mit Flüssigkeiten

Lassen Sie das Gerät nicht mit Flüssigkeiten in Berührung kommen und berühren Sie es nicht mit nassen Händen. Flüssigkeiten können irreparable Schäden verursachen.

Akkus

Das Gerät enthält Li-Ionen-Akkus. Das Gerät darf nicht zerlegt werden. Die Akkus dürfen nicht zerstört werden. Beschädigte Akkus dürfen nicht verwendet werden. Halten Sie Akkus von magnetischen Gegenständen fern, da diese Kurzschlüsse (zwischen Plus- und Minuspol des Akkus) verursachen und den Akku und das Gerät zerstören können. Generell sollten Sie die Akkus keinen sehr hohen oder niedrigen Temperaturen (unter 0 °C oder über 45 °C) aussetzen.

Erschütterungen und Stöße

Behandeln und verwenden Sie Ihr Gerät mit größter Sorgfalt. Schützen Sie Ihr Gerät. Durch Erschütterungen und Stöße kann es beschädigt werden. Das Gerät besteht zum Teil aus Glas, welches zerbrechen kann, wenn das Gerät herunterfällt oder einem starken Stoß ausgesetzt wird. Berühren Sie den Bildschirm nicht mit scharfen Gegenständen.

Wartung

Nur mit einem trockenen Tuch reinigen. Das Gerät nicht öffnen.

Allgemeines

Die Schutzfunktionen des Geräts können beeinträchtigt werden, wenn das Gerät anders als vom Hersteller vorgesehen benutzt wird.

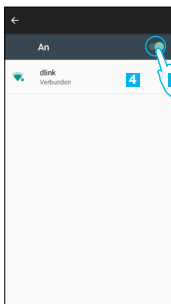
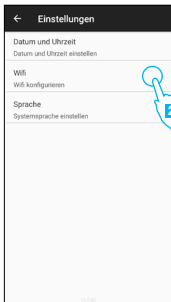
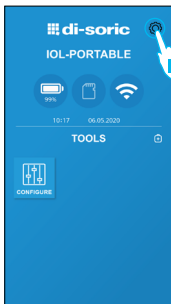
Gewährleistung und Reparatur


di-soric gewährleistet, dass das Produkt frei von Material- und Herstellungsfehlern ist.

Das Produkt darf nur vom Hersteller repariert werden.

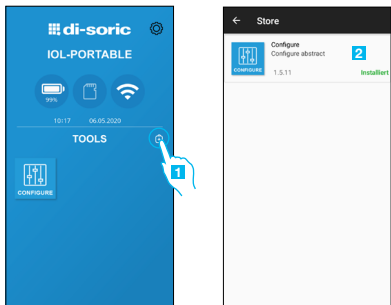
Das Gerät ist zur Reparatur an di-soric zu senden.


Schritt 1: settings > Wi-Fi (Einstellungen > WLAN)



- 1 Wählen Sie Settings (Einstellungen) .
- 2 Wählen Sie Wi-Fi (WLAN).
- 3 Wählen Sie um das WLAN einzuschalten.
- 4 Wählen Sie eines der verfügbaren Netzwerke aus der Liste aus, um das Gerät mit dem Internet zu verbinden. Geben Sie auf Anfrage das Kennwort ein.

Schritt 2: store > update



- 1 Wählen Sie den Store aus .
- 2 Halten Sie das IOL-Portable auf dem neuesten Stand und stimmen Sie der Installation verfügbarer Software-Updates zu, um neue und erweiterte Funktionen zu erhalten

Schritt 3: Konfigurations-App

Wählen Sie zum Starten das Symbol  aus.





General

Model number	IOL-Portable
--------------	--------------

Electrical ratings

Power supply	5V/1A or PC USB port
--------------	----------------------

Environmental

Operational	To be used in indoor applications only
-------------	--

IP-rating	IP30
-----------	------

Accessories

Micro USB power adapter (not included)	DC 5V/1A (current limited). Only suitably rated and approved USB charger should be used with the equipment as per the National Regulations for the country of use. Marked as LPS (according to IEC 60950-1) or PS2 (according to IEC 62368-1). Using any other may affect the safety of the equipment. Contact the manufacturer if in doubt.
--	--

Extension cable	0.5m M12 to 4 hooks, included
-----------------	-------------------------------

Protective holster	Included
--------------------	----------

Micro USB cable	Included
-----------------	----------

Quick Start Guide	Included
-------------------	----------

Approval and markings

General reference	EN62368-1 Radio ETSI EN 300 328 v2.1.1
-------------------	---

Safety information

Hospitals, electronic implants and pacemakers

Do not use or place device near any medical device.

Anyone who is fitted with an electronic implant or pacemaker must hold the device on the opposite side as a precaution when the device is on.

Fire hazard

Do not leave your device near heat sources such as radiators or cookers.

Do not leave your device charging near flammable materials as there is a risk of fire.

Contact with liquid

Do not expose the device to liquid or touch it with wet hands. Any damage caused by liquid may be irreparable.

Batteries

The device contains Li-ion batteries. Do not disassemble the device. Do not destroy the batteries. Never use battery that have been damaged. Leave batteries away from magnetic objects as the latter might cause a short circuit (between the positive and negative terminals of the batteries) and destroy battery and device. As a general rule, you should not expose the batteries to very high or low temperatures, (below 0°C or above 45°C).

Shock and impact

Handle and use your device with the utmost care. Protect your device. Shocks and impacts may damage it. Part of the device is made of glass and might break if the device is dropped or is subject to severe impact. Do not touch the display with sharp objects.

Maintenance

Cleaning: dry cloth only.

Do not disassemble device.

General

Protection provided by the equipment may be impaired if used in a manner not specified by the manufacturer.

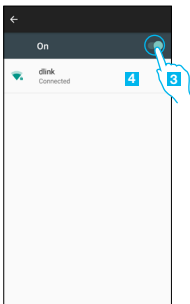
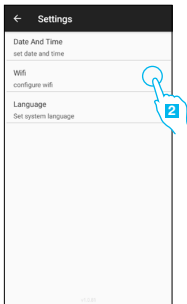
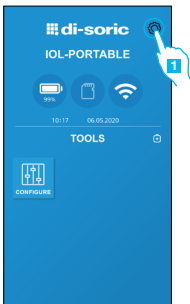
Warranty and repair


di-soric warrants that the product is free from material and manufacturing defects.

The product may be repaired by the manufacturer only.

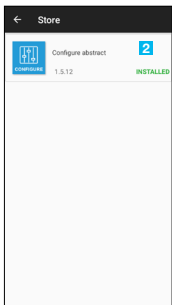
The product must be sent to di-soric for repair.


Step 1: settings > Wi-Fi



- 1 Select settings 
- 2 Select WiFi
- 3 Select to turn on the Wi-Fi.
- 4 Select one of the networks available from the list, to connect the device to internet. If requested, insert the password.

Step 2: store > update



- 1 Select the store 
- 2 Keep your IOL-Portable up to date and accept available software updates to get new and enhanced features

Step 3: configure app

Select the icon  to start





Général

Numéro modèle	IOL-Portable
---------------	--------------

Caractéristiques électriques

Chargeur	5V/1A ou port USB de PC
----------	-------------------------

Environnement

De fonctionnement	À utiliser uniquement en intérieur
Indice IP	IP30

Accessoires

Adaptateur secteur micro USB (non inclus)	CC 5V/1A (courant limité). Seul un chargeur USB convenablement évalué et approuvé doit être utilisé avec l'équipement, conformément aux réglementations nationales du pays d'utilisation. Marqué comme LPS (selon CEI 60950-1) ou PS2 (selon CEI 62368-1). L'utilisation de tout autre type de chargeur peut affecter la sécurité de l'équipement. Contacter le fabricant en cas de doute.
Câble de rallonge	0.5m M12 à 4 pinoches, inclus
Étui de protection	Inclus
Câble micro USB	Inclus
Guide de Démarrage Rapide	Inclus

Certifications et marquages

Normes	EN62368-1 Radio ETSI EN 300 328 v2.1.1
--------	---

Informations de sécurité

Hôpitaux, implants électroniques et stimulateurs cardiaques

Ne pas utiliser et ne pas placer l'appareil à proximité d'un appareil médical. Toute personne équipée d'un implant électronique ou d'un stimulateur cardiaque doit tenir l'appareil du côté opposé par mesure de précaution lorsque l'appareil est allumé.

Risque d'incendie

Ne pas laisser votre appareil à proximité de sources de chaleur telles que des radiateurs ou des cuisinières. Ne pas laisser votre appareil en charge à proximité de matériaux inflammables car il existe un risque d'incendie.

Contact avec du liquide

Ne pas exposer l'appareil à du liquide et ne pas le toucher avec les mains mouillées. Tout dommage causé par le contact avec du liquide peut être irréparable.

Batteries

L'appareil contient des batteries Li-ion. Ne pas démonter l'appareil. Ne pas détruire les batteries. Ne jamais utiliser une batterie endommagée. Éloigner les batteries des objets magnétiques car ces objets pourraient provoquer un court-circuit (entre les bornes positive et négative des batteries) et détruire la batterie et l'appareil. En règle générale, il ne faut pas exposer les batteries à de très hautes ou de très basses températures, (inférieures à 0 °C ou supérieures à 45 °C).

Choc et impact

Manipuler et utiliser votre appareil avec le plus grand soin. Protéger votre appareil. Les chocs et les impacts peuvent l'endommager. Une partie de l'appareil est en verre et peut se briser si l'appareil tombe ou s'il est soumis à des chocs violents. Ne pas toucher l'écran avec des objets pointus.

Maintenance

Nettoyage : chiffon sec uniquement. Ne pas démonter l'appareil.

Généralités

La protection fournie par l'équipement peut être compromise s'il est utilisé d'une manière non spécifiée par le fabricant.

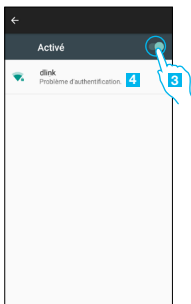
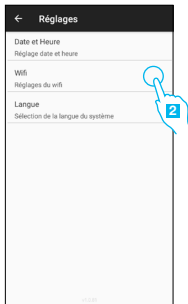
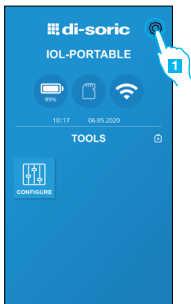
Garantie et réparation



di-soric garantit que le produit est exempt de défauts de matériaux et de fabrication.

Le produit ne peut être réparé que par le fabricant.

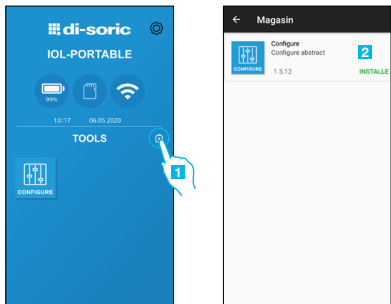
Le produit doit être envoyé à di-soric pour réparation.


Étape 1: réglages > Wi-Fi



- 1 Sélectionner réglages 
- 2 Sélectionner WiFi
- 3 Sélectionner  pour activer le Wi-Fi.
- 4 Sélectionner l'un des réseaux disponibles dans la liste pour connecter l'appareil à Internet. Si demandé, insérer le mot de passe.

Étape 2: boutique > mise à jour




1 Sélectionner le magasin 

2 Il est important de maintenir votre IOL-Portable intelligent à jour et d'accepter les mises à jour logicielles disponibles pour obtenir de nouvelles fonctionnalités et des fonctionnalités améliorées.

Étape 3: Application Configure

Sélectionner l'icône  pour démarrer



 **IO-Link**

CE

RoHS
COMPLIANT



© 2020 di-soric GmbH & Co. KG

Alle Angaben ohne Gewähr. Irrtümer, Druckfehler und technische Änderungen vorbehalten. Stand 05/20

All information is supplied without guarantee. Contents may contain mistakes or print errors and are subject to technical changes. Version 05/20

Toutes les données sont sans garantie. Sous réserve d'erreurs, de fautes d'impression et de modifications techniques. Version 05/20

**SOLUTIONS.
CLEVER.
PRACTICAL.**

700002-000000 · 202005

**di-soric
GmbH & Co. KG**

Steinbeisstraße 6
73660 Urbach
Germany

Tel: +49 71 81 98 79-0
Fax: +49 71 81 98 79-179

info@di-soric.com
www.di-soric.com